

咽前端具 10 个乳突 (不易见) 和 1 个中背齿。前胃位于第 4—8 刚节 (酒精固定后位置稍有变化) (图 152 B)。

疣足单叶型。背须棒状, 前后背须约长短轮替排列, 腹须细指状, 刚毛叶钝圆锥形 (图 152 C)。

疣足具 1 束复型双齿镰状刚毛, 端片一侧有细齿 (图 152 E)。从体中部开始, 每个疣足的刚毛束上、下方各具 1 根简单型双齿刚毛 (图 152 G)。足刺 1 根, 槌头状, 末端尖细 (图 152 F)。

尾部具 1 对棒状肛须, 长于后部疣足的背须 (图 152 D)。

在青岛 9 月份采到雌个体, 第 10—22 刚节疣足基部和背面附有 1—2 个卵 (图 152 A)。

**地理分布** 分布于渤海和黄海; 日本 (本州北部和南部), 日本海沿岸, 太平洋 (所罗门群岛), 白令岛, 千岛群岛, 地中海, 加勒比海, 墨西哥, 美国 (马萨诸塞), 印度洋, 法国大西洋沿岸, 英吉利海峡, 非洲西岸。

**讨论** 我国未发现雄个体标本。Imajima (1966) 描述了雄个体, 从第 10 刚节始, 疣足具毛状游泳刚毛且延续到体最后几刚节。

### 31. 球突裂虫属 *Eurysyllis* Ehlers, 1864

*Eurysyllis* Ehlers, 1864.

*Polymastus* Claparède, 1864.

**Type species** *Eurysyllis tuberculata* Ehlers, 1864

虫体短小且宽扁。2 对眼 (常具 1 对附加小眼), 3 个触手, 2 对围口节触须。触手、触须和疣足背须均为球状。2 个触角大部分愈合。咽直, 前缘除具乳突外还具 1 个中背齿和 10 个圆锯齿。具前胃。体背面具成排的球状乳突。疣足单叶型, 具背腹须。具复型镰状刚毛。

生殖时产生性生殖匍枝。

本属 Fauchald (1977) 计 3 种。我国报道 1 新种。

#### (99) 南沙球突裂虫, 新种 *Eurysyllis nanshaensis* Sun et Yang, sp. nov. (图 153)

**标本采集地** 正模标本 99Pl—09, 1999.4.11, 南沙群岛 (永暑礁, 珊瑚礁坪台)。体长 4.5 mm, 体宽 (含疣足) 0.5 mm, 具 75 个刚节。

副模标本 99Pl—010, 1999.4.11, 南沙群岛 (南薰礁, 珊瑚礁坪台)。体长 3.5 mm, 体宽 (含疣足) 0.4 mm, 具 52 个刚节。

模式标本保存在中国科学院海洋研究所标本馆。

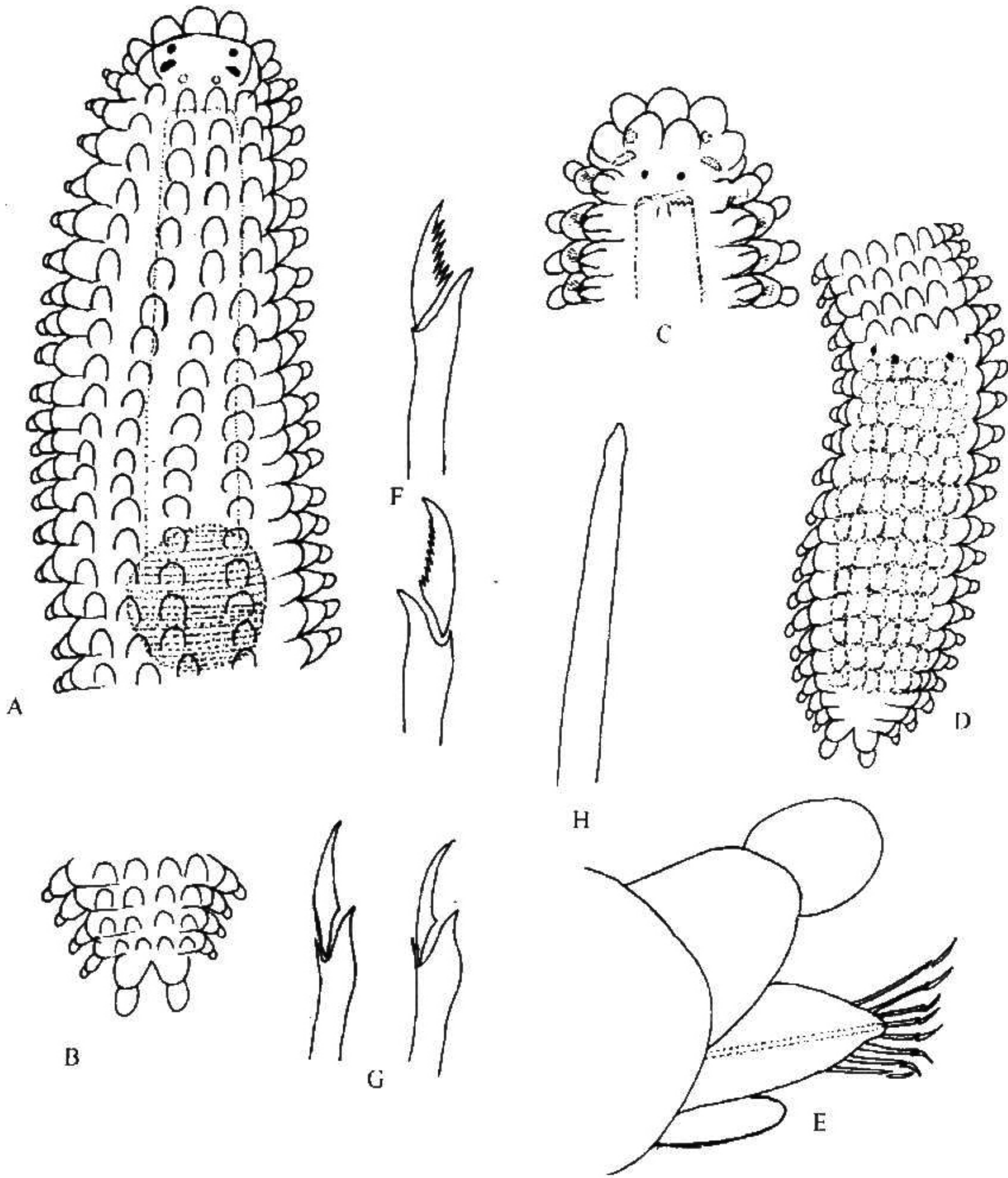


图 153 南沙球突裂虫, 新种 *Eurysyllis nanshaensis* Sun et Yang, sp. nov.

A. 体前部背面观; B. 体后部背面观; C. 体前部腹面观; D. 体后部具雌性生殖匍枝 (背面观); E. 疣足; F. 复型单齿镰状刚毛 (端片有锯齿); G. 复型单齿镰状刚毛 (端片光滑); H. 疣足足刺。

**形态特征** 体黄白色 (酒精保存标本)。

背面稍拱, 腹面扁平或稍凹。体背面具 4 个纵排的球状乳突和一些小砂粒状物。

口前叶椭圆形, 宽为长的 2 倍。具 3 对红色眼, 其中 2 对位于口前叶背面为矩形排列 (后对稍大豆瓣状), 另 1 对眼位于口前叶腹面。3 个球状触手, 中央触手位于口前叶前缘, 侧触手位于中央触手两侧, 稍小于中央触手。1 对触角位于腹面, 基部愈合 (背面看不见)。围口节短于其后的体节, 触须 2 对, 背腹触须均大于疣足背须。触手、触须和背须皆为球状 (图 153 A、C)。

咽前缘除具 10 个乳突和 1 个中背齿外, 还具 10 个小齿的圆锯。咽管很长, 远长于

前胃, 可延至第 14 或 15 刚节。前胃卵圆形, 位于第 15—19 (16—19) 刚节, 上约具 20 排肌肉细胞 (图 153 A)。

疣足单叶型。背须球形的端节位于粗短的基节上, 腹须指状 (紧靠刚叶), 刚毛叶尖锥状。

疣足约具 7—11 根长短不一的复型单齿镰状刚毛 (图 153 E), 刚毛束上方的 4—6 根端片有锯齿、端片长短不一 (图 153 F), 刚毛束下方的 3—5 根端片光滑无锯齿 (图 153 G)。无简单型刚毛。足刺 1 根, 末端尖细 (图 153 H)。

尾部肛节侧后位具 1 对球状肛须, 比体后刚节的背须大 (图 153 B)。

性生殖个体体后部分别产生雌、雄性匍枝。雌性匍枝始于第 59 刚节, 除体后 3 个刚节外, 体内皆充满卵, 每个刚节约有 6 个卵横排着 (图 153 D)。未采到雄性匍枝个体标本。

**讨论** 新种南沙球突裂虫 *Eurysyllis nanshaensis* sp. nov. 相似于埃氏球突裂虫 *Eurysyllis ehlersi* Benham, 1927 和球突裂虫 *Eurysyllis tuberculata* Ehlers, 1864。但他们有明显的区别。比较如下:

	体长 (mm)	刚节数	背乳突	眼	前胃位于 (刚节数)	复型镰状刚毛	简单刚毛	分布
埃氏球突裂虫 <i>Eurysyllis ehlersi</i>	26	...	...	2 对	6—14	端片有锯齿	毛状	南极
球突裂虫 <i>E. tuberculata</i>	3—5	65	4 纵排	2 对	9—11	端片有锯齿	弯钩状	地中海
南沙球突裂虫 <i>E. nanshaensis</i>	3.5—4.5	52—75	4 纵排	3 对	15—19 或 16—19	端片有锯齿 和光滑	无	南沙群岛

新种模式标本因采自南沙群岛而命名。

**地理分布** 分布于南海。

## 32. 艾裂虫属 *Exogone* Örsted, 1845

*Exogone* Örsted, 1845.

*Exotokas* Ehlers, 1864.

*Gossia* Quatrefages, 1865.

*Schmardia* Quatrefages, 1865.

*Syllia* Quatrefages, 1865.

*Sylline* Claparède, 1864.

**Type species** *Exogone naidina* Örsted, 1845